

# 大西雅图资料

Office of Intergovernmental Relations (政府间关系办公室) 编纂  
西雅图市 • 格雷戈·尼克斯 (Greg Nickels), 市长  
2008 年版

## 地理位置

始建于 1869 年, 西雅图市座落于华盛顿州的普吉特海湾 (Puget Sound), 距美加边境 113 英里 (182 公里)。西雅图是美国西北太平洋沿岸的商业、文化和高新技术中心, 也是跨太平洋和欧洲旅游及贸易的主要港口城市。常年被青山绿水环绕, 大西雅图地区风景如画, 休闲娱乐活动丰富多彩。

纬度: 北纬 47° 39' 经度: 西经 122° 17'

### 城市概况

陆地面积: 84 平方英里 (217 平方公里)

人口, 2007 年: 586,200 人

人口密度: 每平方英里 6979 人 (每平方公里 2,701 人)

## 人口统计

### 人口

年份	西雅图	大西雅图地区*	卡斯卡迪亚**
1970	530,831	1,939,000	7,738,635
1980	493,846	2,240,000	9,508,809
1990	516,259	2,748,867	11,000,384
2000	563,374	3,275,847	13,379,320
2007 (估计)	586,200	3,524,000	14,636,386

资料来源: US Census Bureau (美国人口普查局) (参见 [www.historylink.org](http://www.historylink.org)); BC Stats (英属哥伦比亚管理服务部 (BC Ministry of Management Services)); Oregon Office of Economic Analysis (俄勒冈州经济分析办公室)。Washington State's Office of Financial Management (华盛顿州财经管理办公室) 对西雅图 2007 年的估算。

\* 景县 (King)、斯诺克米西县 (Snohomish)、皮尔斯县 (Pierce) 和凯特萨普县 (Kitsap)。

\*\* 华盛顿州、俄勒冈州和英属哥伦比亚省。

2005 年按种族人口 (资料来源: US Census Bureau (美国人口普查局), 2005 年美国社区人口普查)

种族 / 族裔	西雅图	景县	华盛顿州
白人	369,689 (68.9%)	1,284,024 (73.1%)	4,988,017 (81.2%)
黑人或非裔美国人	43,914 (8.2%)	99,819 (5.7%)	202,286 (3.3%)
美洲印第安人和阿拉斯加土著人	6,336 (1.2%)	14,739 (0.8%)	88,363 (1.4%)
亚裔	77,363 (14.4%)	233,028 (13.3%)	405,030 (6.6%)
亚洲印度裔	3,111	28,350	41,583
华裔	20,774	55,771	72,135
菲律宾裔	21,950	44,430	87,871
日本裔	10,808	26,031	40,115
韩裔	3,317	22,122	51,929
越南裔	10,602	29,952	60,543
其他亚裔	6,801	26,372	50,854

土著夏威夷人和其他太平洋岛原住民	1,666 (0.3%)	10,208 (0.6%)	28,400 (0.5%)
西班牙 / 拉丁美洲裔人口 (各种族)	33,707 (6.3%)	118,558 (6.8%)	541,722 (8.8%)
其他种族	16,940 (3.2%)	55,244 (3.1%)	229,830 (3.7%)
总人口	536,946	1,755,818	6,146,338

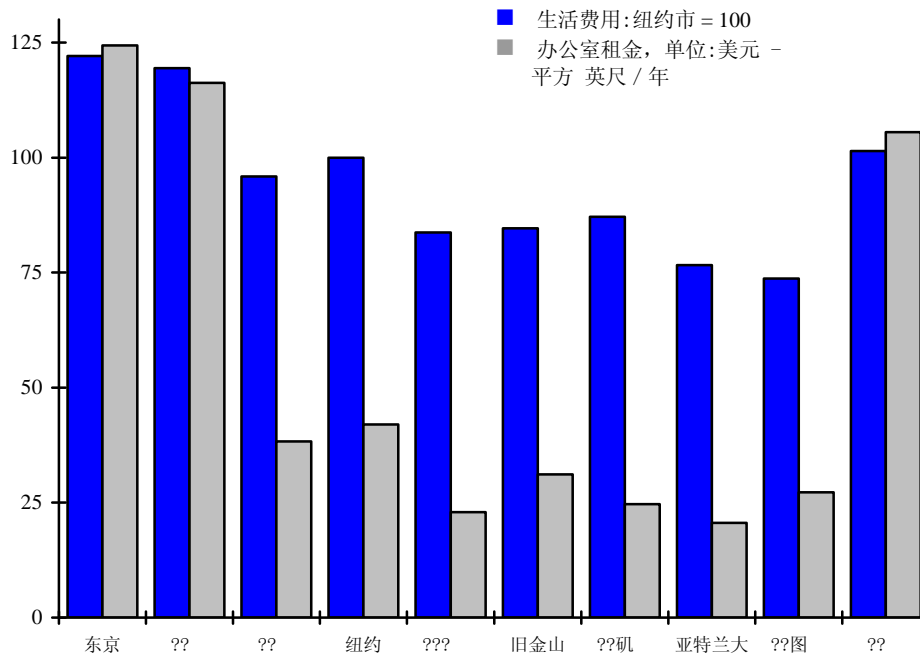
## 生活质量

西雅图不仅拥有适宜的自然气候条件，而且是一个有着世界级艺术、娱乐和餐饮的活跃大都市中心。西雅图享有卓越的可居住性，包括温和适宜的气候、广泛多样的居住选择、丰富的艺术和文化、体育、娱乐、众多的商店和饭店以及四季宜人的户外休闲活动等。西雅图在教育水平、艺术组织数量和质量、无线 Internet 接入服务和适宜行人的环境等多个方面的美国城市评比中经常榜上有名。

### 气候

西雅图温和的冬季和舒适的夏季适于全年的户外活动。七月份的高温平均为 75° F (24° C) 左右，冬季低温可下降至零下，但平均仅有 15 天左右。西雅图每年的平均降雨量为 36.2 英寸（92 厘米），相比之下，旧金山为 19.5 英寸（50 厘米），芝加哥为 34.5 英寸（88 厘米），华盛顿特区为 39 英寸（99 厘米），纽约市为 40.3 英寸（102 厘米）。

### 2007 年生活费 / 办公室租金指数



资料来源: 2007 年生活费数字, 摘自 [www.finfacts.ie](http://www.finfacts.ie) 2007 年 11 月办公室租金数据, 摘自 CB Richard Ellis。

## 住房

现有独门独户住房售价中值（美元），2007年第3季度

达拉斯	150,900 美元
圣路易斯	145,400 美元
丹佛	253,200 美元
芝加哥	276,600 美元
西雅图	386,900 美元
华盛顿特区	430,800 美元
纽约	469,700 美元
圣地亚哥	588,700 美元
旧金山	805,400 美元

资料来源: *National Association of Realtors* (全国房地产业经纪人协会) [www.realtor.org](http://www.realtor.org)

---

## 租房

2007年3月景县公寓每月平均租金

小套间	742 美元	一居室	842 美元	两居室 / 两卫	1,127 美元
-----	--------	-----	--------	----------	----------

资料来源: 普吉特海湾房地产报告中心, 2007年春

---

## 中等家庭年收入

西雅图都市\*

2002 年	77,900 美元	2006 年	74,300 美元
2004 年	72,600 美元	2008 年	81,403 美元

资料来源: *Housing and Urban Development Regional Office* (住房和城市开发地区办公室)

(联系: [www.huduser.org/](http://www.huduser.org/))

\*包括西雅图、贝尔维尤和埃弗里特

---

## 教育

年龄 25 周岁以上, 与美国其他主要城市比较; 完成下列教育的人口百分比:

	中学	大学或以上
西雅图	91.9	52.7
旧金山	84.5	50.1
华盛顿特区	83.6	45.3
亚特兰大	83.0	42.4
纽约	79.0	32.2
芝加哥	77.5	29.9
迈阿密	63.3	20.3
底特律	76.1	12.1

资料来源: *US Census Bureau* (美国人口普查局), 2005 年美国人口普查

## 公立和私立学校

截至 2007 年 10 月 1 日, 西雅图公立学校的在校生总数为 45,933 人。西雅图拥有 300 多所私立学校和教会学校。

## 主要大学和学院

	学生人数	Internet 主页
华盛顿大学 (公立)	45,380	<a href="http://www.washington.edu">www.washington.edu</a>
西雅图社区学院, 四个校区 (公立)	39,601	<a href="http://www.sccd.ctc.edu">www.sccd.ctc.edu</a>
西雅图大学 (私立)	4,253	<a href="http://www.seattleu.edu">www.seattleu.edu</a>
西雅图太平洋大学 (私立)	3,842	<a href="http://www.spu.edu">www.spu.edu</a>
西雅图艺术学院	2,561	<a href="http://www.ais.edu">www.ais.edu</a>
可尼西 (Cornish) 艺术学院 (2007 年秋季入学人数)	800	<a href="http://www.cornish.edu">www.cornish.edu</a>

## 公众设施

### 医疗保健

西雅图地区是美国西北太平洋沿岸的医疗保健中心。处于领先地位的医疗机构包括瑞典医疗中心、华盛顿大学医院和医学院、港景医疗中心、大众健康合作医院、弗吉利亚梅森医疗中心、西北医院、威利总医院、儿童医院和弗莱德哈其森癌症研究中心（拥有世界上最大的癌症控制和预防研究项目）。

### 宗教

大西雅图地区拥有全部主要宗教教派。除各种新教、罗马天主教、东正教教堂外，还有许多犹太教会堂、佛教寺庙和伊斯兰清真寺。

### 文化和娱乐设施

	文化	娱乐	
历史名胜	37	网球场	156
表演艺术中心	37	专人维护小径	72 英里
公共图书馆	30	公园	61 个地方公园
社区中心	28	运动俱乐部	42
博物馆	17	休闲场地	33
		游泳池	10
		海滩	9
		高尔夫球场	5

## 经济

西雅图是一个四县大都市地区的市政中心，拥有 358 万人口和 180 万个工作岗位。本市最大的雇主是**华盛顿大学**，该校拥有 28,188 名教职员工，年收入高达 37 亿美元，年科研经费为 10.2 亿美元（参见网站 [www.washington.edu/admin/finacct/annual.report.archive.html](http://www.washington.edu/admin/finacct/annual.report.archive.html) 上的 2007 年年度报告）。该校在诸如医疗保健、生物技术、信息技术、科学和研究等多个经济领域发挥着重要作用。

西雅图的**医疗保健**集群（医院、医疗保健产品及服务、培训与研究）可提供 96,000 个就业岗位，对地方经济的年度贡献额高达 100 亿美元（参见网站 [www.seattle.gov/economicdevelopment/](http://www.seattle.gov/economicdevelopment/) 上的「重要行业」）。**生物技术和医疗设备**行业，按行业密度在美国位居第 5 位，共包括 170 家公司和非盈利性研究组织，分布于西雅图 / 华盛顿州地区（参见 [www.wabio.com/](http://www.wabio.com/)）。西雅图在医疗保健、生物技术和信息技术方面的强大地位推动了**生物信息学**（采用数据库和算法加强生物研究）和**健康信息学**（采用计算机技术进行采集、存储和交流以及健康相关数据的优化利用）新的共同发展。

西雅图的医疗保健和生物技术行业已从总部设于西雅图的比尔与梅林达·盖茨基金会得到经费，该基金会的净资产值高达 300 亿美元以上。基金会的资助帮助华盛顿大学在新的设施中共同兴办**基因组科学与生物工程部**并创立新的**全球健康部**（由公共卫生学院和医学院联合运作）。鉴于由威肯（Vulcan）私人投资 1500 万美元创立的生物科技孵化中心、毗邻的弗瑞德哈金森癌症研究所、系统生物学研究所、西北太平洋国家实验室（西雅图办事处）、安进（Amgen）位于艾略特湾（Elliot Bay）的 Helix Campus 科技园、爱伦脑科学研究所、西北太平洋研究所、传染病研究所、PATH（健康研究合理技术项目中心）、西雅图生物医学研究所以及弗吉利亚梅森贝纳罗亚研究所坐落于此，该校附近的南湖联盟（South Lake Union）社区已成为生物技术中心。

**航空**久已成为西雅图地区的重要行业，这是得益于波音公司坐落于此。截至 2008 年 3 月，波音公司在西雅图和华盛顿的雇员数达 74,517 人（公司的总雇员数为 161,493 人）。2007 年，波音公司向其位于西雅图和华盛顿的 3,007 家供应商支付的货款总额高达 32 亿美元以上。波音公司的新型 787 飞机的组装地设于西雅图北部的艾俄瑞特市。

西雅图 / 华盛顿州地区的**信息技术**行业包括约 3,000 家公司，员工总数达 191,000 人。微软的总部和其他研发中心设在西雅图地区，微软在西雅图和华盛顿州的雇员数达 35,510 人。微软在全球的员工总数为 78,565 人。

西雅图地区是许多其他行业前沿公司的本部所在地。据估计，华盛顿、俄勒冈和英属哥伦比亚的「智能能源」行业囊括 225 家以上公司，总收入超过 19 亿美元，研发资金高达 1.5 亿美元。**艺术**，作为一个经济行业，在美国城市中名列第 5 位，其中共有 3,578 家艺术及相关产业公司和组织，雇员数高达 18,493 人（据 Americans for the Arts（美国艺术发展委员会）2007 年创造性行业调查报告）。艺术行业包括蓬勃发展的**电影和影像业**以及**音乐业**，2004 年创造了高达 2.66 亿美元的劳务收入，总销售额高达 13 亿美元，3,000 个音乐及相关公司共提供了 10,700 个就业岗位。西雅图是正在壮大的**精美咖啡业**的中心（总部设于西雅图的星巴克咖啡闻名全世界）；此外还有蓬勃发展的**娱乐设备业**（得益于诸如 Mountaineers 的组织和诸如 K2 Sports、REI、

Filson 和 MSR 等公司坐落于此），以及全美最大的**海洋和捕鱼业**（华盛顿州的渔业出口在价值和重量上都超过了美国所有其他州的总和）。其他的重要行业包括**木制品、运输设备、食品和服装设计等**。

了解进一步详情，请访问 [www.seattle.gov/economicdevelopment](http://www.seattle.gov/economicdevelopment) 和 [www.seattletradealliance.com](http://www.seattletradealliance.com)

### 总就业情况及其预测

全职及兼职岗位数量（不包括资源和建筑行业）

年份	西雅图	景县	大西雅图地区*
1980	386,684	697,401	1,033,407
1990	469,802	972,567	1,445,243
2000	536,471	1,188,577	1,748,793
2006	470,698	1,125,197	1,615,507
2020（预计）	653,514	1,498,043	2,224,597

资料来源：*Puget Sound Regional Council*（普吉特海湾地区委员会）

\*景县（King）、斯诺克米西县（Snohomish）、皮尔斯县（Pierce）和凯特萨普县（Kitsap）。

### 美国军事

美国国防部是普吉特海湾地区最大的雇主之一。主要设施包括利维斯堡军事基地、位于布瑞默市的普吉特海湾海军造船所、班格海军潜艇基地、默阔德空军基地和艾俄瑞特市海军站等。**2007年按行业就业情况**

大西雅图地区：景县（King）、斯诺克米西县（Snohomish）、皮尔斯县（Pierce）和凯特萨普县（Kitsap）

行业	雇员数	占总雇员数%
<b>生产制造业</b>	<b>322,100</b>	<b>18 %</b>
建筑 / 开采业	133,400	7 %
制造业	187,700	10 %
航空	77,100	4%
其他耐用品	74,100	4%
非耐用品	37,600	2%
<b>服务业</b>	<b>1,507,200</b>	<b>82 %</b>
批发 / 零售贸易	278,800	15.4%
运输、公共设施	64,200	3.5 %
信息	87,800	4.5 %
金融业	108,800	5.9 %
专业和商业服务	245,500	13.4 %
其他服务	440,500	22.1 %
政府	281,600	15.3 %
州和地方	232,700	
联邦	48,900	
<b>合计</b>	<b>1,829,300</b>	

资料来源：2007年普吉特海湾经济预测

## 工商业

大西雅图最大的 10 家上市公司（总部设于西雅图 / 华盛顿州）。  
（按 2006 年净收入排列，单位：100 万美元）

公司	2006 年收入	企业类型
Costco	60,151	会员超市 – <a href="http://www.priccostco.com">www.priccostco.com</a>
微软 (Microsoft)	44,282	软件开发 – <a href="http://www.microsoft.com">www.microsoft.com</a>
华盛顿共同银行 (Washington Mutual)	26,284	银行 – <a href="http://www.wamu.com">www.wamu.com</a>
惠好 (Weyerhaeuser)	21,896	纸浆与造纸 – <a href="http://www.weyerhaeuser.com">www.weyerhaeuser.com</a>
皮卡 (Paccar)	16,454	重型卡车制造 – <a href="http://www.paccar.com">www.paccar.com</a>
Amazon.com	10,711	网上零售 – <a href="http://www.amazon.com">www.amazon.com</a>
Nordstrom	8,560	服装零售 – <a href="http://www.nordstrom.com">www.nordstrom.com</a>
星巴克咖啡 (Starbucks)	7,786	咖啡连锁店 – <a href="http://www.starbucks.com">www.starbucks.com</a>
Safeco	6,289	保险 / 金融服务 – <a href="http://www.safeco.com">www.safeco.com</a>
Expeditors International of WA	4,625	国际物流 – <a href="http://www.expd.com">www.expd.com</a>

资料来源：普吉特海湾商业杂志，2007 年名录

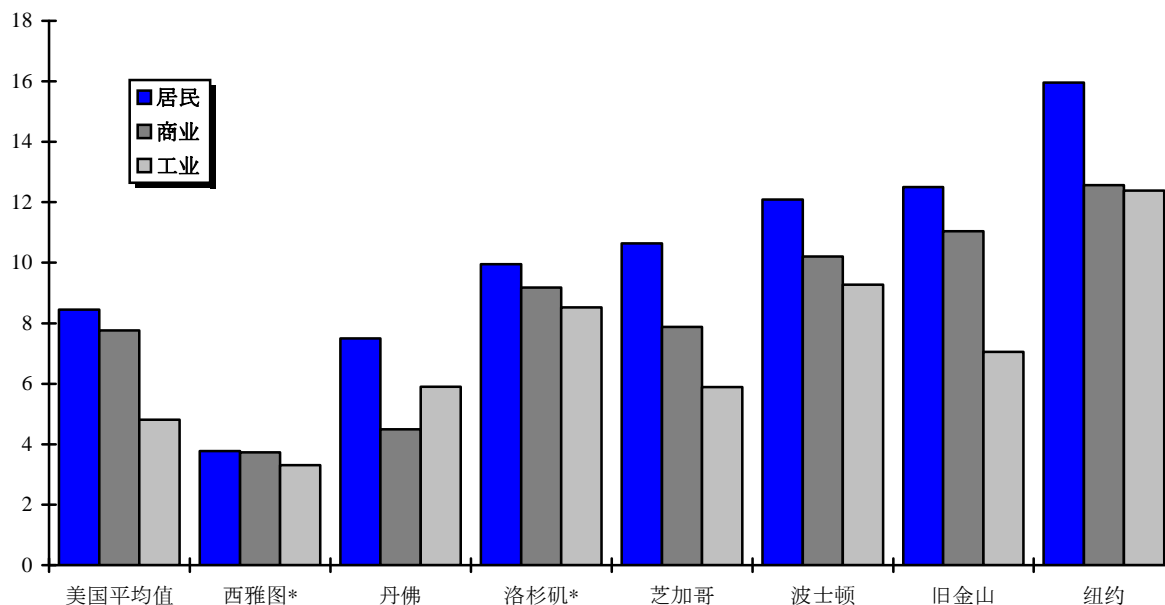
### 西雅图市中心办公面积：2007 年第 4 季度

普通办公场所	总面积 (平方英尺)	空闲率	报价 (每平方英尺)
普通办公场所	38,450,614	9.43%	不适用
最新 A 级	28,771,366	8.33%	23.00–50.00 美元
主要旧 B 级	7,545,661	13.60%	20.00–36.00 美元
旧 C 级	2,148,174	9.55%	17.00–30.00 美元

资料来源：CB Richard Ellis

### 电费价格比较 (2007 年)

美国主要城市居民、商业、工业用电平均价格；  
单位：美分 / 度。



资料来源：Seattle City Light, Finance Division (西雅图电力局财务部)。\*公共设施  
(联系人：西雅图市电力局 Robert Bartley, 电子邮件 [robert.bartley@seattle.gov](mailto:robert.bartley@seattle.gov), 电话 206-684-3877)

## 供水

供水服务由西雅图市提供。压力范围最低 30 psi，最高 100 psi。商业 / 工业用¾英寸 - 4 英寸水量表每月收费 8.05-79.00 美元。用水收费如下：

非高峰季节（9月-5月）	2.62 美元 / 100 立方英尺
高峰季节（5月-9月）	2.88-8.55 美元 / 100 立方英尺

## 污水处理

污水处理服务由景县水处理厂提供，由各城市收费。西雅图商业 / 工业污水处理费为 7.75 美元 / 100 立方英尺。

## 天然气

Puget Sound Energy（普吉特海湾能源公司）为西雅图和景县供应天然气。普通服务的每月商业 / 工业用气基本费用为 15 美元加 1.176 美元 / 克卡。

公共事业资料来源：[www.seattle.gov/util/services/](http://www.seattle.gov/util/services/)

## 2007 年西雅图市税率

财产税（每 1,000 美元评估财产税率）

州	2.33
城市	3.22
县（包括 Medic 1/EMS）	1.50
学校	2.01
港口	0.23

合计：9.28 美元/1,000 美元评估财产（由景县征收）

一般公司占用税（%）	城市	州
零售（包括服务）	.215	.471
开采	.215	.484
制造 - 面粉和粮食批发	.0215	.138
雇佣制造和加工	.215	.484
批发	.215	.484
服务及其他商业活动	.415	1.5
印刷和出版	.215	.484
旅行社	.215	.275

联系：City of Seattle, Revenue & Consumer Affairs（西雅图市收入和消费事务局），电子邮件 [rca.bizlictx@seattle.gov](mailto:rca.bizlictx@seattle.gov)，电话(206) 684-8484

## 9.0%零售营业税分摊如下：\*

华盛顿州	6.50%
西雅图市	0.85%
地铁	0.90%
桑特全思德（Sound Transit）	0.40%
景县	0.15%
景县刑事公平征税	0.10%
景县精神健康税	0.10%

资料来源：Department of Finance, City of Seattle（西雅图市财经局）

\*对于景县餐馆、饮食店、酒吧出售的食物和饮料加征 0.5% 的营业税。（设立于 1996 年，旨在为西雅图新建棒球场筹集资金）。

---

## 旅游和会议中心

西雅图及景县区每年吸引逾 940 万人次的过夜游客，消费额高达 47.5 亿美元，可为州和地方增加 4.19 亿美元的税收收入。直接的旅游消费为西雅图地区创造了 62,000 个就业岗位。2007 年，西雅图港迎来了近年创纪录的游船增长，新增五条大型游轮线路，据估计，游客人数高达 390,040 人次，而在 2008 年，有望达到 434,000 人次。

华盛顿州会展中心、西雅图会议中心（1962 年世界博览会会址）及本地酒店，作为各类会议、展览和特别活动的举办场所，已赢得了良好的声望。其他主要设施包括贝尔港湾国际会议中心、可威斯特（Qwest）田赛中心和位于贝尔维尤（Bellevue）

的美等比尔 (Meydenbauer) 中心等。欲了解更多旅游信息, 请联系: Seattle's Convention and Visitors Bureau (西雅图会议和旅游局), 电话: (866) 732-2695 或 (206) 461-5840, 或查阅 [www.visitseattle.org](http://www.visitseattle.org)。西雅图旅游中心及会议管理服务中心位于会议中心内, 可提供西雅图的旅游信息、景点门票和旅游预订服务。

### 酒店

西雅图市中心拥有 11,890 间酒店客房, 西雅图 / 景县区共有超过 32,000 间酒店客房。在 2008 年和 2009 年, 约 1,500 间新客房有望对外开放。欲查询有关西雅图地区多达 90 家酒店的信息或进行预订, 请访问 [www.seattlesupersaver.com](http://www.seattlesupersaver.com) 或拨打电话 (800) 535-7071 (西雅图 Super Saver 项目是由西雅图会议和旅游局组织的免费酒店预订服务)。

资料来源: 西雅图会议和旅游局。

### 餐饮

西雅图地区的美食以新鲜的海鲜、本地土特产品和其他西北特产而闻名。大西雅图拥有 9,000 多家餐馆, 其中许多具有不同的民族特色 (参见 [www.seattle.citysearch.com](http://www.seattle.citysearch.com))。

### 主要景点

这里最受欢迎的城市景点包括西雅图活动中心、太空针、派克市场、Hiram Chittenden 水闸、森林动物园、Tillicum 印第安人村、西雅图水族馆、滨海码头、岸边观光大道和湖滨海滩、先锋广场、国际城以及当地的葡萄酒酿造厂等。室外活动包括划船、钓鱼、高尔夫、水上运动、徒步旅行、自行车运动、登山和滑雪等。西雅图位于华盛顿湖、联盟湖、普吉特海湾的岸边, 两侧是两大山脉 (奥林匹克山脉和卡什克山脉), 只需不到一小时的车程, 便可一览瑞尼尔雪山和荒无人烟的野地。西雅图附近有圣胡安群岛、太平洋海滩和大型河流。请参阅 [www.visitseattle.org](http://www.visitseattle.org) 了解更多详情。

### 艺术、文化和节日

据总部设于华盛顿特区的美国艺术人 2007 年的调查, 西雅图在艺术及相关商业方面位居美国城市的前 5 位。其艺术景观包括西雅图交响乐团 (演奏地设在百乐若雅厅)、西雅图歌剧团和西北太平洋芭蕾舞团 (演奏地设在 Marion Oliver McCaw 厅), 另外还有不计其数的画廊、西雅图亚洲艺术博物馆、Experience Music Project 摇滚乐博物馆、西雅图艺术博物馆和奥林匹克雕塑公园 (于 2007 年 1 月在西雅图滨海码头对外开放) 等。西雅图拥有众多的剧院, 由 80 家剧团运营, 其中 25 家为专业剧团。其他节日庆祝活动包括海洋节 (SEAFAIR)、西北民俗节、西雅图国际电影节、Bumbershoot 艺术节、国际儿童戏剧节、西雅图美食节及西北图书节等。西雅图具有组织大型音乐会的优势, 并且作为引领潮流的原创摇滚乐、流行乐、爵士乐团体演出地已受到国际关注。西雅图会议和旅游局在其网站上为游客的便利旅游计划提供了全面可搜索的活动日程表, 网址为 [www.visitseattle.org](http://www.visitseattle.org)

### 职业体育运动

西雅图是水手棒球队、海鹰橄榄球队、超音速篮球队、西雅图发声器足球队和 WNBA 2004 年女子篮球世界冠军西雅图风暴队 (职业女子篮球队) 的大本营。

\*Major League Soccer Association (美国足球协会大联盟) 宣布, 西雅图将于 2009 年赛季成立其官方 MLS 球队。

西雅图队将在 Qwest 球场参加所有主场比赛。

### 旅游带来的经济效益

#### 西雅图-景县和华盛顿州, 2007 年

	西雅图-景县	华盛顿州*
旅游创造的就业机会	52,100 个	149,800 个
旅游开支	68.5 亿美元	148.1 亿美元
旅游行业收入	21.6 亿美元	40.1 亿美元
州税收收入	2.422 亿美元	8.27 亿美元
地方税收收入	1.661 亿美元	2.54 亿美元

资料来源: Dean Runyan Assn. 为华盛顿州 CTED 编制的报告 \*包括西雅图-景县的统计数字  
(联系: [www.deanrunyan.com/impactsWA.html](http://www.deanrunyan.com/impactsWA.html))

## 国际商务

大西雅图地区在生活质量 and 国际竞争力方面一直以来都得到了广泛认可。该地区的优势表现在优越的战略地理位置 (地处伦敦和东京之间)、先进的制造能力和基础设施、关键且重要的先进技术、技术部门间的合作、经济基础的多样化 (从农业到服务业再到国际贸易无所不包)、高质量的教育和医疗保健机构、高素质的劳动力大军、丰富多彩的文化和娱乐活动以及居民的整体素质及开放理念。

按人均计算, 华盛顿州在美国的出口量名列第一位, 2005 年人均出口额为 8,384 美元。2007 年华盛顿州的直接出口额达 662.6 亿美元, 不包括计算机软件 (每年出口额为 50 到 100 亿美元)、建筑和工程设计以及其他专业服务的出口。在地方经济中, 每三个就业机会就有一个源自国际贸易。浓郁的人文特色及与世界多个姊妹城市、姊妹县、姊妹港口和姊妹州缔结的友好关系为西雅图及华盛顿州带来了更多的商贸机遇。

## 大西雅图贸易发展联合会

大西雅图贸易发展联合会是由西雅图市、艾俄瑞特市、西雅图港口、塔柯玛和艾俄瑞特、大西雅图商会、景县、Snohomish县联合成立的，其创立旨在于通过联盟领导作用促进大西雅图地区成为北美首屈一指的国际贸易门户和商业中心。该贸易发展联合会组织商业代表团，接待贸易代表团并提供该地区的贸易相关信息。欲了解进一步详情，请拨打(206) 389-7301，或通过电子邮件 [tdags@seattlechamber.com](mailto:tdags@seattlechamber.com) 进行查询，另外也可参阅该贸易联合会的网站 [www.seattletradealliance.com](http://www.seattletradealliance.com)

## 前 10 大贸易伙伴

按 2007 年源自华盛顿州的出口额排列，单位:10 亿美元

1. 中国（大陆）	9.61
2. 日本	7.71
3. 加拿大	7.58
4. 印度	5.77
5. 韩国	2.99
6. 阿联酋	2.93
7. 中国（台湾）	2.84
8. 爱尔兰	2.39
9. 法国	2.32
10. 新加坡	1.94
<b>合计</b>	<b>66.26</b>

资料来源: Washington State Department of Community, Trade & Economic Development (华盛顿州社区经贸发展厅)

## 按行业前 10 大出口产品

按 2007 年华盛顿州的直接出口额排列，单位:10 亿美元\*

1. 航空、航天和零件	41.80
2. 谷物	2.86
3. 油料作物及其他 谷物、种果	2.71
4. 工业机械，包括计算机	2.66
5. 电气、音响设备、电视设备、零件	1.76
6. 光学、成像设备、医疗或外科器械	1.56
7. 矿物燃料和石油	1.12
8. 木材和木材制品	0.85
9. 纸张和纸板	0.80
10. 无机化学品、贵重和稀土材料以及放射性化合物	0.80
<b>合计</b>	<b>66.26</b>

资料来源: 华盛顿州社区经贸发展厅、MISER 资料

\*不包括服务出口额，例如软件、教育、建筑服务及其他在西雅图地区具有代表性的行业。请参阅: <http://www.cted.wa.gov/>

## 西雅图姊妹城市

西雅图共有 21 个姊妹城市，是美国拥有姊妹城市第二多的城市。

### 按建立日期排列

日本神户市（1957 年）	冰岛雷克雅维克市（1986 年）
挪威贝尔根市（1967 年）	韩国大田市（1989 年）
乌兹别克斯坦塔什干市（1973 年）	台湾高雄市（1991 年）
以色列俾什巴市（1977 年）	匈牙利佩赤市（1991 年）
墨西哥马萨特兰市（1979 年）	菲律宾宿务市（1991 年）
法国南特市（1980 年）	意大利珀鲁加市（1991 年）
新西兰克赖斯特彻奇（1981 年）	印度尼西亚泗水市（1992 年）
肯尼亚蒙巴沙市（1981 年）	波兰格地尼亚市（1993 年）
中国重庆市（1983 年）	越南海防市（1996 年）
喀麦隆林波市（1984 年）	柬埔寨西哈努克城（1999 年）
爱尔兰哥尔威市（1986 年）	

## 交通运输

### 铁路和公交

Burlington Northern 和 Union Pacific（联合太平洋）共同为西雅图提供横贯大陆的铁路服务，并在西雅图运营三大联合运输场。爱默火车 (Amtrak) 提供到美国各大城市的列车承运服务。各类公共汽车线路贯穿于西雅图与美国、加拿大各大城市以及南下远至墨西哥的替均拿市 (Tijuana) 之间，提供长途交通服务。西雅图拥有覆盖全市的公共汽车体系，市中心设有免费乘车区。经投票表决通过的 Sound Transit 计划正在实施中，将在大西雅图地区集轻轨、地铁（现运营于塔科玛市和艾俄瑞特市与西雅图市之间）及长达100英里以上的高速多人快车道和地区快速公交线路等运输方式于一体而提供交通服务。

### 港口设施

西雅图港是美国的十大集装箱港口之一，年收发货值高达367亿美元。西雅图港务局拥有29家海运公司和3家阿拉斯加平底货船运输公司、2条横贯大陆大型铁路线和多家运营于西雅图与北美各市场中心的卡车运输公司。西雅图港拥有近500英亩的集装箱运输理货场，其中包括26台套集装箱吊运车及相关设施，从事冷冻或冷藏肉类、鱼类、水果、蔬菜、木材、钢材和谷物的装卸和搬运作业。港口的海运商业活动带动了4.3亿美元的地方购买力，并为地方经济创造了每年25亿美元的经营收入。西雅图港务局还拥有并运营西雅图-塔科玛国际机场、渔人码头和海运业中心、码头岛港、施普湾码头以及贝尔街码头，形成了一个面积达11英亩的综合服务区，内设国际会议中心、散步小径、商店和餐馆等。贝尔街码头和第30码头的游船站服务阿拉斯加的游船业，每年接待的来访游船达200艘以上。与贝尔街码头毗邻的世贸中心大楼强化了西雅图作为国际贸易中心的地位。

### 渔人码头

渔人码头是美国北太平洋渔船的母港，也是一个快速发展的其他商用船只的停泊中心。最新的修缮工作使其能够提供2,500英尺的成排停泊位和340个以上的混凝土浮动式停泊位。渔人码头还提供对美国西海岸的最全面的支持服务，装卸码头可容纳长达300英尺的船只、2,800英尺的装卸码头、安全的户外储运场、室内带锁仓库、叉车、起重和其他现场设备。这一设施可提供一系列的配套服务，以满足商业性捕鱼和作业船只的特定需要。附近的 Ballard、Magnolia 和 Queen Anne 公司也提供海运补给、船只维修和其它专业服务。附近的海运工业中心也提供船只停泊、存放、补给、维护和维修设施。

### 西雅图-塔科玛国际机场

西雅图-塔科玛国际机场是连接亚洲、欧洲和美国的主要通道。2004年西雅图-塔科玛国际机场的客流量达2,880万人次，过往空运货物量达346,966吨。与2003年相比，客流量增加了7.5%，第一次超过了911事件前的水平。西雅图-塔科玛机场共有28家提供服务的航空公司：其中9家是镜外航空公司，5家是专业货运航空公司。机场距西雅图市中心商业区13英里（21公里），距港口海运码头14英里。西雅图-塔科玛国际机场是美国大陆距离亚洲最近的机场，从东京或伦敦起飞约需9小时的时间。每周飞往世界各地的国际航班多达45班次。

### 拥有国际直飞航线的航空公司

加拿大航空公司	阿拉斯加航空公司	中国国际航空公司	大韩航空公司
墨西哥航空公司	美洲航空公司	EVA 航空公司	西北航空公司
不列颠哥伦比亚航空公司	韩亚航空公司	德国汉莎航空公司	北欧航空公司
法国航空公司	英国航空公司	地平线航空公司	联合航空公司

## 从西雅图直飞的目的地城市

阿姆斯特丹	基洛纳	瓦雷他港
北京	伦敦	首尔
卡加立	洛斯卡沃斯	台北
坎昆	马萨特兰	东京
哥本哈根	墨西哥城	多伦多
艾德蒙顿	莫斯科	温哥华
法兰克福 (2008年4月1日)	巴黎	维多利亚

## 至各大城市的距离 (飞行英里)

	东京	香港	芝加哥	纽约	伦敦
西雅图	4,785	6,639	1,726	2,406	4,792
旧金山	5,135	6,957	1,851	2,571	5,355
洛杉矶	5,570	7,343	1,743	2,456	5,443

资料来源: *Port of Seattle, Aviation Division* (西雅图港务局航空处)

## 媒体

### 西雅图地区报纸

(估计发行量)

	平日	周日		平日	周日
西雅图时报	234,274	(469,853)	国际审查员报*	10,000	
西雅图邮报	150,876	(469,853)	韩国日报†	10,000	
新闻论坛 (塔柯玛)	116,150	(123,213)	韩国时报	10,000	
西雅图周报*	113,000		La Voz*†	10,000	
陌生人*	95,000		西北亚洲周报*	10,000	
艾俄瑞特先驱者	51,000	(56,000)	西北越南周报*†	10,000	
太阳报 (布莱默顿)	31,589	(37,517)	北美邮报†	8,000	(15,000)
景县日报	49,000	(49,000)	商务日报	5,500	
普捷湾经济日报	17,000		西雅图中文邮报*†	5,000	
西雅图媒体报	37,500		El Mundo*†	30,000	

\*周刊、双周刊或月刊 †非英文版

### 电视与广播

西雅图拥有所有主要联播电视网络。通过 Comcast Cablevision 和 TCI Cablevision 可收看有线电视。

KOMO-TV 4 (美国广播公司)	KSTW-TV 11 (The CW)
KING-TV 5 (美国国家广播公司)	KCPQ-TV 13 (福克斯电视台)
KIRO-TV 7 (哥伦比亚广播公司)	KTZZ-TV 22 (华纳)
KCTS-TV 9 (美国公众广播公司)	Seattle Cable 21 (西雅图市政频道)

大约 45 家调幅和调频电台为西雅图地区提供音乐、新闻和专栏广播。

# 政府

## 驻西雅图各国领事馆

澳大利亚	(206) 575-7446	拉脱维亚	(425) 773-0103
奥地利	(360) 466-0252	立陶宛	(206) 725-4576
比利时	(206) 728-5145	卢森堡	(425) 822-4607
玻利维亚	(206) 244-6696	马尔他	(425) 788-3120
柬埔寨	(206) 217-0830	墨西哥	(206) 448-3526
加拿大	(206) 770-4060	荷兰	(425) 637-3050
智利	(360) 754-8747	新西兰	(360) 766-6791
克罗地亚	(206) 772-2968	挪威	(206) 284-2323
塞浦路斯	(425) 827-1700	秘鲁	(206) 714-9037
埃塞俄比亚	(206) 364-6401	俄罗斯联邦	(206) 728-1910
爱沙尼亚	(206) 310-2153	塞舌尔群岛	(253) 874-4579
芬兰	(425) 885-7320	西班牙	(425) 237-9373
法国	(206) 256-6184	瑞典	(206) 467-8200, 分机 330
德国	(206) 230-5138	瑞士	(206) 228-8110
匈牙利	(425) 739-0631	台北经济和文化办事处	(206) 441-4586
冰岛	(206) 783-4100	土耳其	(425) 739-6722
意大利	(206) 349-4411	乌干达	(206) 571-9789
牙买加	(253) 872-8950	英国	(425) 453-9400
日本	(206) 682-9107	乌兹别克斯坦	(206) 625-1199
韩国	(206) 441-1014		

华盛顿领事馆协会:(206) 728-5145 (比利时领事馆)

## 部分美国联邦政府部门和机关驻西雅图办事处

Department of Commerce (商务部) (人口普查局、经济发展管理局、国际贸易管理局、国家海洋与大气管理局)	Department of Homeland Security (国家安全部) (美国海关和边境保护局、海岸护卫队、美国公民和移民服务局、保密局)
Federal Reserve Bank of San Francisco (旧金山联邦储备银行)	Department of Health and Human Services (健康和人类服务部)
Department of the Treasury (财政部)	Environmental Protection Agency (环境保护局)
Department of Transportation (交通部)	Department of the Army (武装部)
Department of State (美国国务院) (护照局)	Department of Housing and Urban Development (住房和城市发展部)
Department of Labor (劳工部)	Veterans Affairs (退伍军人事务部)
Department of Agriculture (农业部)	Department of Justice (司法部)

## 景县

景县的人口密度在全国名列第13位,是华盛顿州的第二大县政府,人口180万,占地2,200平方英里。县执行委员由全民选举产生,而县议会则按区进行选举。县议会设有九名成员,他们与县执行委员一样,任期为四年。景县政府负责本地区的管理,并监督司法体系、公共交通、污水和废物处理、公共卫生、人类服务和选举工作。

## 西雅图港务局

港务局设有五名委员,由景县全民选举产生,任期为四年,可连选连任。港务局负责管理西雅图-塔科马国际机场、西雅图海运设施及渔人码头。

## 西雅图市

市长和由九名成员组成的市议会由全民选举产生,任期为四年。所有任职均无党派之分。市议会可连选连任,选举在单数年份举行。

**市长:** 古雷戈·尼克斯 (Greg Nickels)  
**下一次选举** 2009

**市议会:**

Tim Burgess	2011	Jan Drago	2009	Nick Licata	2009
Sally Clark	2011	Jean Godden	2011	Richard McIver	2009
Richard Conlin	2009	Bruce Harrell	2011	Tom Rasmussen	2011

## 市债券评级

标准普尔 (Standard & Poor) 对本市无限和有限税务一般债券的评级均为AAA级。穆迪 (Moody) 对本市无限和有限税务一般债券的评级分别为 AAA 和 Aa1 级。惠誉国际评级 (Fitch Ratings) 对本市无限和有限税务一般债券的评级分别为 AAA 级和 AA+级。

## 市预算摘要 (2007 年实施的预算)

### 拨款

行政管理	495,488,000
艺术、文化和娱乐	240,732,000
健康和居民服务	148,913,000
社区和发展	131,350,000
公共安全	471,621,000
公共设施和交通	1,898,008,000
合计	3,510,541,000美元

### 收入

服务收费和公共设施收费	1,214,437,000
税收、征税和债券	1,091,767,000
其他收入	431,270,000
内部划拨	178,021,000
营业执照、许可证、罚款和收费	161,081,000
利息收入	153,039,000
基金结余及其他	145,519,000
其他公共实体收入	135,407,000
合计	3,510,541,000美元

资料来源: *City of Seattle, Department of Finance* (西雅图市财经局)

\* 请注意, 拨款包括部门间的付款; 这致使拨款与收入间存在差额。

## 更多信息

办公室 / 机构	电话	网站
西雅图市:城市指南	(206) 684-2489	<a href="http://www.cityofseattle.gov">www.cityofseattle.gov</a>
市长办公室	(206) 684-4000	<a href="http://www.cityofseattle.gov/mayor">www.cityofseattle.gov/mayor</a>
经济发展办公室	(206) 684-8090	<a href="http://www.seattle.gov/economicdevelopment">www.seattle.gov/economicdevelopment</a>
文化艺术事务办公室	(206) 684-7171	<a href="http://www.seattle.gov/arts">www.seattle.gov/arts</a>
公共图书馆	(206) 386-4636	<a href="http://www.spl.org">www.spl.org</a>
电力公司	(206) 684-3000	<a href="http://www.seattle.gov/light">www.seattle.gov/light</a>
影音办公室	(206) 684-0903	<a href="http://www.seattle.gov/filmandmusic">www.seattle.gov/filmandmusic</a>
西雅图企业家协会	(206) 389-8650	<a href="http://www.enterpriseseattle.org">www.enterpriseseattle.org</a>
大西雅图商会	(206) 389-7200	<a href="http://www.seattlechamber.com">www.seattlechamber.com</a>
景县:商业关系与经济发展办公室	(206) 205-0700	<a href="http://www.metrokc.gov/exec/bred">www.metrokc.gov/exec/bred</a>
西雅图港务局	(206) 728-3000	<a href="http://www.portseattle.org">www.portseattle.org</a>
房地产联合会	(206) 587-5663	<a href="http://www.prosperitypartnership.org">www.prosperitypartnership.org</a>

普吉特海湾地区议会	(206) 464-7090	<a href="http://www.psrc.org">www.psrc.org</a>
西雅图-景县房地产经纪人联合会	(425) 974-1011	<a href="http://www.nwrealtor.com">www.nwrealtor.com</a>
西雅图-景县会议和旅游局	(206) 461-5840	<a href="http://www.visitseattle.org">www.visitseattle.org</a>
小企业管理信息中心	(206) 553-7310	<a href="http://www.sba.gov/wa/seattle">www.sba.gov/wa/seattle</a>
华盛顿州:社区、经济与贸易发展厅	(360) 725-4000	<a href="http://www.cted.wa.gov">www.cted.wa.gov</a>
大西雅图贸易发展联合会	(206) 389-7301	<a href="http://www.seattletradealliance.com">www.seattletradealliance.com</a>
美国人口普查局西雅图地区办公室	(206) 381-6200	<a href="http://www.census.gov/rosea/www">www.census.gov/rosea/www</a>
美国经济发展管理局西雅图地区办公室	(206) 220-7660	<a href="http://www.eda.gov/AboutEDA/Regions.xml">www.eda.gov/AboutEDA/Regions.xml</a>
美国出口协助中心	(206) 553-5615	<a href="http://www.buyusa.gov/seattle">www.buyusa.gov/seattle</a>

此大西雅图地区资料由西雅图市政府间关系办公室编纂。欢迎您提出宝贵意见和建议。  
电话:(206) 684 0213                      传真:(206) 684 8267                      TDD:(206) 684 8118